

再ビ(最近十一ヶ年)本邦結核死亡ノ統計的研究

長崎醫科大學衛生學教室(主任) 勝矢教授

助教授 醫學博士 野瀨 善 三 郎

内容目次

第一章 緒論	第一項 體性別、年齡別、結核死亡八ヶ年平均値
第二章 統計研究ノ方法	第二項 體性別、年齡別、結核死亡十一ヶ年推移
第三章 體性別結核死亡	第五章 肺結核死亡ノ總結核死亡ニ對スル比例
第四章 體性別、年齡別、結核死亡	第六章 肺結核死亡ト非結核性呼吸器病死亡トノ比較及ビ關係

第一章 緒論

結核ガ醫學ノ歴史ニ載ツテ既ニ二千年トナル。然モ今日マデ病氣ノ中デ一番數モ多ク、オマケニ難病ノ一ツトセラレ、殊ニ本邦ニ於テハ、余ノ前業績(長崎醫學會雜誌第三卷第四號)ニ示シタ如ク、本病死亡率ガ頗ル高ク、加フルニ毎年激甚ナ増率ヲ示シナガラ、然モ國家有爲ナ青年男女ガ本病ノタメニ最モ多ク瘡レ、其ノ一般死亡ノ半數ハ全ク結核ニ因スルモノト云フガ如キハ、諸外國ニ例ヲ見ズ、實ニ目モ當テラレヌ慘狀ト云フ可キ情勢ヲ示シ來ツタノデアツタ。

然ルニ尙本邦ハ人口ノ自然増加ハ著シク、文化ノ進運日ニ日ニ新ナルニ伴ヒ、社會生活層ハ益々複雑化シ、心身ノ過勞、塵埃ト煤煙ニ塗レタル外氣、非衛生的家屋、就職難等々結核蔓延ニ及ボス社會的因子ハ日ニ日ニ相募リ、一方之レニ對スル社會的設備ハ伴ハズ、本病豫防上ニハ日常幾多ノ障礙ガ横ハツテキル。然シテ又晩近ハ識者ノ注目ニヨツテ一般保健體育ノ思想盛ナルニ伴ヒ、國民體力ノ増進ハ認ム可キ實績ヲ舉ゲツ、アリト雖モ、尙國民ノ衛生思想ハ未ダニ乏シク、殊ニ結核病ニ對スル偏見誤解ハ尙開發セラレタリト認メラル、ニ至ラズ、英、米、獨、伊、佛等歐米先進國ハ、着々ト本病死亡率ノ減少ニ顯著ナル實績ヲ舉ゲツ、アルニ比較シテ、更ラニ現下ノ本邦結核ノ狀態ヤ果シテ如何。

余ハ曩キニ明治三十二年ヨリ大正六年マデ十九ヶ年間本邦ノ結核死亡統計ニツイテ研究シ、コレヲ又歐米諸外國ト比較シ、本邦結核死亡ハ高率ヲ示シナガラ累年増加ノ傾向著シク、且ツ男女共ニ青年期ノ死亡最も多ク、殊ニ女子ニ於テ其率最も高ク、又十九ヶ年ノ増率ハ是等男女青年期ニ於テ最も強キ等精細ニワタツテ報告シ、本邦結核問題ニツイテ特ニ留意ス可キ點ヲ指摘シ、更ラニ余ハ其ノ原因豫防策ニツイテ論及シタ。

爾來五星霜、其後最近十一ヶ年ノ統計資料ヲ蒐集シ得タノデ余ハ再ビ本研究ニ著手シ、之レヲ前報告ト比較シ、更ラニ現今本邦結核ノ趨勢ヲ詳カニシ、之レニ對應ス可キ具體案策立ノ參考ニ資セント企圖シタ。以下研究結果ハ大要次ノ如キモノデアル。

第二章 統計研究ノ方法

本病蔓延ノ状態ヲ統計的ニ研究スルニハ本病死亡數ニヨツテ論ズル外ナク、余ハ前研究ニ準ジテ、内閣統計局調査日本帝國死因統計ニヨツテ調査實數ヲ求メ、人口或ヒハ一般死亡トノ比例ヲ計出シタ。然シテ觀察期間ハ大正七年ヨリ昭和三年マデ十一ヶ年トシ、此ノ間ノ人口ハ大正九年及ビ大正十四年十月一日ニ行ハレタ國勢調査人口ヲ基礎トシ、其ノ中間及ビ前後繼續年ノ人口ハ夫々相加推算ニヨル補間法(Interpolation)及ビ補外法(Extrapolation)ニヨツテ求メ、當該年末人口トシテ取扱ツタ。コレ前研究ニ於ケル統計局靜態調査ニヨル帝國内地本籍、年齢別人口ニヨツテ求メタ比率ト比較スルニハ多少ノ牽差ヲ考慮ニ入ル、必要アルヲ認ムルモノデアル。

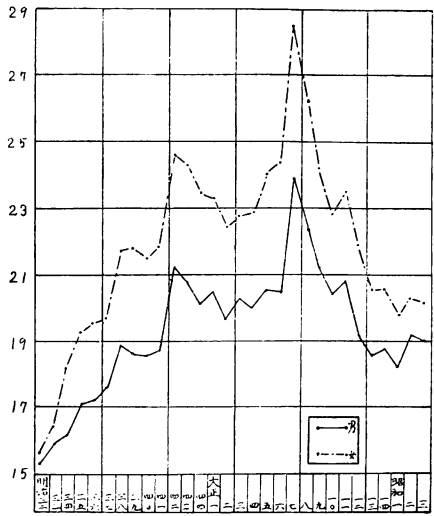
斯クシテ、數ノ算出法ハ上記ノ資料ヨリ求メタ實數ニヨツテ、人口ニ對スル死亡率ハ前年度末各年齢ノ人口ヲ以テ、翌年ノ當年齢ノ本病死亡數ヲ除シ、人口一萬人ニ對スル率トシテ計出シ、一般死亡トノ比例ハ各年齢一般死亡數百ニ對スル當年齢死亡數トノ比例ヲ算出シタ。又人口ニ對スル比例、竝ニ一般死亡ニ對スル比例ノ各平均値ノ算出法ハ相加平均デアツテ、觀察期間ノ人口、又ハ死亡實數夫々ノ平均値ヲ求メ、後平均値間相互ノ比例ヲ計出シ、平均例トナシタ。尙各平均値ヲ求ムルニ當リ大正七年、八年、九年ノ三ヶ年ノ數值ハ特ニ除外シタ。如何トナレバヨノ三年ハ世界的流行性感冒ノ猖獗期ニシテ、自然本病死亡ノ上ニ影響多カル可シト思惟シタカラデアル。依ツテ現今本邦結核

死亡ノ趨勢ハ最近八ケ年平均値ヲ以テ論ジ、最近十一ケ年ノ増減率ハ昭和三年ト前研究ニ於ケル最後ノ觀察年デアアル大正六年死亡率トノ率差ヲ大正六年死亡率ヲ以テ除シタ數値ニヨツテ現ハシ、現下ノ本病死亡率ノ趨勢ヲ詳ニシタ。其他一般條件ヲ凡テ前研究ニ準ジテ行ヒ、兩者ヲ比較スルニ便利トシタ。

第三章 體性別結核死亡

第一圖及ビ第二圖ハ余ノ前後兩回ノ研究ニヨツテ求メタ、明治三十二年以來昭和三年マデ三十年間ヲ通ジテ、累年男女體性別ノ本邦結核死亡ヲ圖示シタモノデアアル。該數値ハ前編第一表、第二表及ビ本編第一表、第二表總計欄ニ示ス如クデアアル。

第一圖 體性別結核死亡率(人口一萬ニツキ)

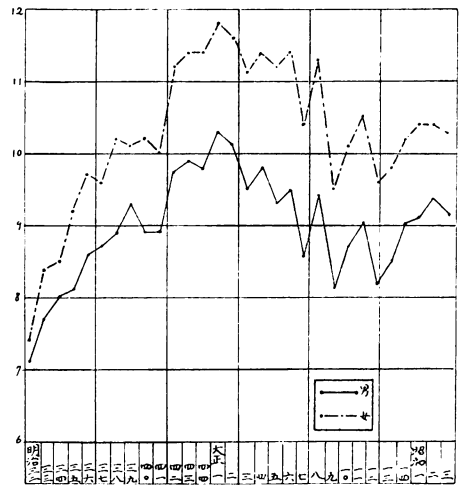


第一圖ハ人口一萬ニ對スル比率、第二圖ハ一般死亡百ニ對スル結核死亡率デアアルガ、兩者一瞥シテ判然タル如ク、明治三十二年以來今日マデ女子ハ常ニ男子ヨリ高率ナルニ氣付クデアラウ。コレハ諸外國ニ例ヲ見ナイ本邦特有現象ノ一ツデアアル。

今死亡率ニツイテ、第一表ヲ見ルニ、明治三十二年ノ始メハ人口一萬ニツキ、男女共ニ一・五・三—一・五・六ヲ示スニ過ギナカッタガ、兩性共ニ爾後旭日ノ昇ルガ如キ勢ヲ以テ上昇シ、大正七年ニハ男子ハ同ジク二三・九、女子ハ二八・五ヲ示スニ至ツタ。コノ大正七、八年ノ異狀ナ高率ハ流行性感冒ノ影響ト見做サレルガ、其後本邦結核ノ死亡率ハコノ期ヲ界トシテ昭和三年マデ僅少ヅ、ノ遞減ヲ示シ、男

子ハ一九・〇、女子ハ二〇・二トナリ稍々喜ブ可キ現象ヲ示シテキル。但シコレヲ三十年以前ノ死亡率ニ較ブレバ其ノ差未ニ著シク高ク、殊ニコレヲ歐米諸外國ニ較ブルニ、彼等ハ最近何レモ急劇ノ減率ヲ示シテ、人口一萬ニツキ男女平均シテ、米合衆國八・一(一九二七年)、獨八・九(一九二七年)、和九・六(一九二六年)、英九・七(一九二七年)、白一〇・一(一九

第 二 圖
體性別結核死亡率(一般死亡百ニツキ)



換言スレバ、流感ノ影響ニヨツテ本病死亡數ガ又如何ニ増加シタカト云フコトヲ肯定スルコトガ出來ル。
 以上本邦結核死亡ヲ單ニ體性別ニシテ累年觀察ヲ行ヘバ、最近ハ稍々減少ノ傾向ヲ示セル如クニ感ゼラレハ、尙高率ヲ維持シ、改善ノ餘地多キヲ物語ルモノデアル。

第四章 體性別、年齢別結核死亡

余ハ曩キニ明治三十二年ヨリ大正六年マデ十九ヶ年間本邦結核死亡ニツイテ、體性別、年齢別ニ精細ナ統計研究ヲ發表シタガ、本圖ハ其後ノ十一ヶ年ノ觀察デ、余ハ都合三十ヶ年ノ本邦結核統計ヲ得タ譯デアル。

茲ニ最近十一ヶ年觀察値ニツイテ詳述シ、尙前業績或ヒハ最近歐米諸外國結核死亡率ト比較論評スルコト、スル。
 即チ第一表ハ、人口一萬ニツキ體性別、年齢別總結核死亡率(人口比例ト稱ス)第二表ハ一般死亡七千ニ對スル體性別、年齢別總結核死亡率(死亡比例ト稱ス)ヲ示シタル統計數値ニシテ、各十一ヶ年觀察値、八ヶ年平均値ノ十一ヶ年増減率等ヲ明細ニ表示ス。以下其ノ要點ニツイテ逐次説明シタイ。

二五年)等本邦死亡率ニ比シテ其ノ間隔著シク本邦ハ尙々樂觀ヲ許サナイ證左ノ一ツヲ示シテキル。

次デ第二表及ビ第二圖ニツイテ一般死亡ニ對スル結核死亡ノ比例ヲ觀ルニ明治三十二年ニハ一般死亡百ニツキ男子七・一ノ女子七・四デアツタガ漸次昇ツテ大正元年男子八一〇・二、女子一一・八トナリテ最高ヲ示シ、爾來多少ノ動搖ハ示シタガ昭和三年ノ今日ハ男子九・一女子一〇・三トナリ稍々低下シタ感ガアル。尙コノ一般死亡トノ割合ニツイテ大正七年流感ノ最高頂期ニハ該比例ガ稍々下降シタガ、同八年ニハ再ビ上昇シテ、九年ニハ又下降シタ形トナツテキルガ、要スルニ當時ノ結核死亡ト流感其他一般死亡トノ比ハ平年ト大ナル隔リヲ有セズ、

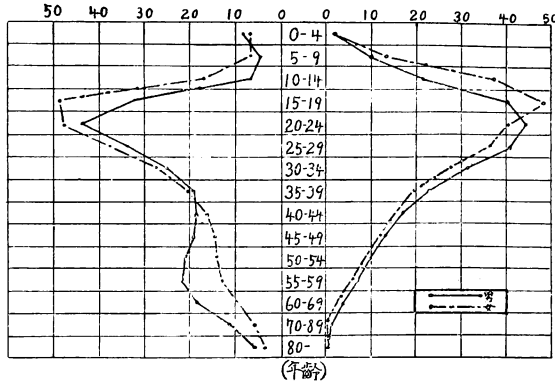
第一表 人口10,000ニツキ總結核死亡率(人口比例)

觀察年	性別		0—4歲		5—9歲		10—14歲		15—19歲		20—24歲		25—29歲		30—34歲		
	男	女	男	女	男	女	男	女	男	女	男	女	男	女	男	女	
大正	7年	12.18	13.13	5.38	10.85	9.65	24.87	32.05	64.20	51.60	59.49	40.59	46.60	29.00	34.82		
正	8年	12.45	10.63	6.19	10.13	8.67	22.40	33.75	60.69	48.65	55.49	36.87	43.65	27.50	31.70		
”	9年	11.48	10.62	5.95	9.73	8.10	20.43	32.08	54.95	46.40	51.40	35.15	40.55	26.33	30.27		
”	10年	11.85	9.95	5.37	7.72	7.58	19.04	30.75	43.80	45.75	50.30	34.25	39.92	25.14	28.75		
”	11年	10.27	9.39	5.41	7.95	7.88	20.97	32.21	48.10	48.10	52.65	35.42	40.70	25.95	28.85		
”	12年	8.17	7.52	4.82	6.95	7.41	18.68	30.85	50.10	44.95	53.90	33.35	38.62	23.73	27.42		
”	13年	10.69	7.04	4.52	6.38	6.88	17.28	30.25	46.45	42.80	46.10	32.68	36.62	23.52	26.30		
”	14年	7.44	6.69	4.46	6.26	6.56	16.45	31.40	48.35	42.40	46.20	32.80	35.67	23.85	25.93		
昭	15年	6.67	6.07	4.14	5.89	5.94	14.91	32.69	46.72	40.25	43.45	31.72	35.45	23.48	25.48		
和	1年	6.83	6.16	4.12	5.92	6.29	15.14	34.80	49.90	43.20	45.30	34.91	36.09	24.90	26.50		
”	2年	6.83	6.16	4.12	5.92	6.29	15.14	34.80	49.90	43.20	45.30	34.91	36.09	24.90	26.50		
”	3年	6.50	5.73	4.48	6.03	5.88	14.56	34.30	48.75	43.45	43.98	34.50	37.20	25.55	26.99		
大正10年—昭和3年8少年平均		8.15	7.25	4.62	6.63	6.77	17.05	32.15	48.80	43.70	44.75	33.60	36.61	24.53	27.05		
昭和3年—大正6年ノ率差		-6.86	-6.92	-1.98	-3.71	-3.07	-6.89	+3.64	-4.46	+4.42	-4.88	+2.30	-2.51	+1.45	-2.28		
同 増 減 率		-51.3%	-54.7%	-30.7%	-38.1%	-34.3%	-30.5%	+11.9%	-8.4%	+11.4%	+9.8%	+7.1%	-6.3%	+6.0%	-7.8%		
35—39歲	40—44歲	45—49歲	50—54歲	55—59歲	60—69歲	70—79歲	80歲以上	總 計									
男	女	男	女	男	女	男	女	男	女	男	女	男	女	男	女		
24.71	26.45	21.89	20.75	23.18	18.70	29.61	21.01	26.05	18.41	24.80	14.61	17.02	9.50	10.37	4.95	23.87	28.47
23.35	24.28	20.22	19.62	20.97	16.99	25.80	18.73	24.26	15.38	21.65	12.57	14.33	7.69	7.92	5.52	22.43	26.22
20.45	23.22	19.51	19.53	20.97	16.37	22.90	16.25	23.40	14.27	21.50	12.07	13.65	7.56	7.50	4.32	21.15	24.15
20.75	21.30	17.81	18.03	21.82	16.13	27.73	15.59	23.38	14.55	19.93	11.33	13.22	6.85	6.98	5.32	20.41	22.78
21.05	20.85	20.85	18.06	22.01	16.55	20.93	14.52	23.03	15.38	19.33	10.58	13.25	6.59	7.04	4.02	20.79	23.48
18.92	20.39	18.80	17.45	19.35	13.75	19.53	17.45	22.87	14.38	17.84	9.92	11.60	6.06	5.03	3.78	19.23	21.88
19.38	20.87	17.55	16.63	19.45	14.67	18.49	13.48	21.68	13.45	17.02	9.18	10.91	5.62	6.33	3.49	18.60	20.62
20.21	20.20	18.66	16.08	18.70	14.35	19.35	13.30	20.91	9.86	17.93	9.86	11.91	6.02	4.77	3.41	18.75	20.59
18.18	19.49	18.15	14.93	18.32	13.63	19.15	14.23	19.50	9.54	17.95	9.54	11.15	5.57	5.66	2.72	18.17	19.72
20.10	19.24	18.40	15.45	18.40	13.33	19.53	13.81	20.03	9.47	18.55	9.47	9.72	5.50	5.31	3.45	19.18	20.27
19.10	19.08	18.85	14.43	17.19	12.91	20.20	13.33	19.23	9.73	18.52	9.73	11.33	5.42	4.61	3.48	18.98	20.15
19.59	20.15	18.73	16.47	19.15	14.45	19.90	13.95	21.27	9.93	18.37	9.95	11.75	5.95	5.71	3.71	19.29	21.20
-1.69	-4.67	-2.25	-5.31	-3.09	-3.37	-3.75	-4.37	-	-	-	-	-	-	-	-	-1.48	-4.29
-8.1%	-19.6%	-10.7%	-26.8%	-15.2%	-20.7%	-15.6%	-24.6%	-	-	-	-	-	-	-	-	-7.23%	-17.6%

第二表 一般死亡100 = 對スル總結核死亡率(死亡比例)

觀察年	年齡別		0-4歲		5-9歲		10-14歲		15-19歲		20-24歲		25-29歲		30-34歲					
	性別		男	女	男	女	男	女	男	女	男	女	男	女	男	女				
	男	女	男	女	男	女	男	女	男	女	男	女	男	女	男	女				
天 正	7年	1.55	1.78	7.62	12.53	20.25	35.41	30.20	43.45	32.50	33.65	27.22	26.97	20.55	22.03					
"	8年	1.82	1.66	11.23	16.28	23.35	40.20	36.05	46.60	32.46	37.59	31.95	32.08	24.81	25.72					
"	9年	1.55	1.56	9.57	13.10	20.55	33.75	32.15	38.85	32.90	29.72	25.35	23.75	19.23	19.23					
"	10年	1.68	1.56	10.71	14.25	21.31	37.55	37.63	45.80	42.18	40.30	37.55	35.15	29.45	26.98					
"	11年	1.54	1.52	11.13	15.07	22.31	39.80	39.60	47.20	43.26	41.50	45.95	36.20	31.55	27.25					
"	12年	1.21	1.21	8.78	11.93	18.34	32.73	33.95	43.20	39.19	40.35	35.02	32.10	26.95	24.35					
"	13年	1.28	1.23	9.97	12.97	21.03	36.90	38.75	47.15	42.20	40.35	38.25	35.70	30.33	26.73					
"	14年	1.25	1.23	9.98	13.06	21.47	38.45	41.85	49.40	45.60	42.55	40.95	36.65	31.95	27.40					
"	15年	1.20	1.20	9.37	13.02	21.41	38.15	43.60	49.60	45.65	43.60	40.75	38.02	32.20	27.95					
和	1年	1.20	1.19	9.13	12.59	22.82	38.55	43.55	51.10	47.30	43.40	42.95	37.05	33.24	28.41					
昭	2年	1.20	1.12	9.66	12.23	21.93	38.80	42.53	51.20	46.50	44.10	42.25	38.46	32.55	27.20					
"	3年	1.17	1.12	9.66	12.23	21.93	38.80	42.53	51.20	46.50	44.10	42.25	38.46	32.55	27.20					
大正10年-昭和3年8少年平均		1.32	1.29	9.88	13.13	21.19	37.41	42.10	47.30	43.90	41.80	39.45	35.40	30.99	26.95					
昭和3年+大正6年+7年差				-3.25%	-5.31%	-2.68%	-4.40%	+1.98%	-1.28%	+3.06%	+1.16%	+1.80%	-0.89%	+0.45%	-3.10%					
同 増 減 率				-24%	-30.2%	-10.9%	-10.2%	+4.9%	-24.4%	+7.1%	-25.6%	+4.1%	-22.6%	+1.4%	-10.2%					
35-39歲	男	16.82	17.32	14.21	14.87	11.93	13.05	10.45	10.30	7.73	7.57	4.12	3.25	1.37	0.91	0.36	0.89	81.55	10.35	
	女	20.43	20.25	16.15	16.65	13.72	13.79	11.10	10.58	8.25	1.23	4.09	3.22	1.26	0.85	0.34	0.26	9.43	11.27	
	男	14.75	16.12	12.95	14.07	11.50	11.73	9.16	9.75	7.08	6.16	3.78	2.95	1.40	0.80	0.24	0.24	8.13	9.51	
	女	22.65	19.50	16.87	15.81	13.70	13.06	12.85	9.99	7.34	6.68	3.62	2.89	1.09	0.74	0.28	0.25	8.67	10.11	
	男	22.21	20.27	18.00	15.92	13.73	13.06	9.98	9.43	7.03	6.75	3.50	2.68	1.06	0.69	0.29	0.19	9.01	10.52	
	女	19.68	17.82	15.32	14.55	11.61	11.28	9.33	9.02	6.62	6.65	3.45	2.54	0.96	0.50	0.26	0.18	8.17	9.60	
	男	22.07	19.19	15.57	15.04	12.36	12.31	9.46	9.03	6.46	5.88	3.09	2.42	0.92	0.50	0.10	0.17	8.48	9.78	
	女	23.77	20.00	16.92	15.29	12.52	12.47	9.01	9.09	6.11	3.39	2.69	1.26	0.71	0.21	0.18	0.18	8.97	10.24	
	男	22.61	20.25	17.45	15.15	12.92	13.75	9.33	9.73	6.73	6.17	3.49	2.69	1.03	0.68	0.26	0.15	9.13	10.41	
	女	24.73	20.10	17.51	15.68	13.18	12.27	9.03	9.13	6.87	5.99	3.48	2.57	0.85	0.63	0.23	0.18	9.37	10.36	
	男	23.17	19.33	17.48	14.75	12.29	12.29	9.03	8.63	6.52	5.89	3.29	2.62	0.96	0.62	0.19	0.15	9.14	10.28	
	女	22.55	19.51	16.72	15.29	12.63	12.38	9.80	9.26	6.79	6.23	3.39	2.64	1.01	0.67	0.24	0.18	8.87	10.15	
	男	1.15	3.46	1.93	3.33	3.61	2.68	2.82	3.34	2.08	2.02							-0.41%	-1.22%	
	女	5.5%	15.2%	10%	18.4%	23.8%	17.9%	23.8%	27.9%	24.2%	25.6%								-4.35%	-10.7%
總 計	男	16.82	17.32	14.21	14.87	11.93	13.05	10.45	10.30	7.73	7.57	4.12	3.25	1.37	0.91	0.36	0.89	81.55	10.35	
	女	20.43	20.25	16.15	16.65	13.72	13.79	11.10	10.58	8.25	1.23	4.09	3.22	1.26	0.85	0.34	0.26	9.43	11.27	

第三圖
體性別、年齡別、結核死亡率(最近八ヶ年平均値)
人口比例 死亡比例



原 著 野瀬II再ビ(最近十一ヶ年)本邦結核死亡ノ統計的研究

今兩者曲線ヲ一瞥スルト共ニ、男女各相似ナ稍々簡單ナ非對稱型ノ曲線ヲ成シテキル。然シテ是等ノ極大値ヲミルニ、男子ハ二〇—二四歳(註、前編デハ是等年齡區劃ヲ二〇—二五歳ノ如ク記錄シタ。但シ其後統計記載法ニ前記ノ如クニ變更アリタリ。夫々滿二〇歳以上二五歳未滿ヲ意味ス。其他モ之レニ準ズ)女子ハ一五—一九歳ニ於テ示ス。然カモ女子極大値ハ男子ヨリ常ニ大ナルニ注目ス可キデアアル。斯クノ如ク男女各是等ノ年齡期ニ頂點ヲ有スル曲線ガ、幼年期ニ向ツテハ急峻ナ谷ヲ作り、壯老年期ニ向ツテハ比較的緩慢ナ斜線ヲ描クガ如キ分布ヲナシテキル。唯人口比例デ、男子ガ五五—五九歳頃ニ再ビ輕度ノ山ヲ築イテキルノハ、稍々異ツタ現象デアアル。

以上ノ如ク本邦結核死亡デ最高率ヲ示ス、女子一五—一九歳ハ人口一萬ニツキ四八・八ヲ示シ、尙一般死亡百ニツキ四七・八即チ死亡ノ殆ンド半數ハ結核デ以テ殞レテキル。又男子ノ最高ハ二〇—二四歳デ人口一萬ニツキ四三・

第一項 體性別、年齡別結核死亡ノ八ヶ年平均値

體性別、年齡別、本邦結核死亡晚近ノ大勢ヲ觀察スルタメ、流感猖獗時ノ大正七、八、九ノ三ヶ年死亡率ハ除外シテ、大正十年以來昭和三年マデ、八ヶ年ノ體性別、年齡別、結核死亡ノ相加平均値ヲ計出シタ。當ニ是等ノ平均値ヲ求ムル前ニ各年本病死亡率ニツイテ、體性別、年齡別ニ分布ノ狀況ヲ觀察スルト各年齡間ノ數的秩序ハ殆ンド變化ナク、又各年ノ動搖モ小サク、比較的秩序的ナルヲ以テ、體性別、年齡別ニシテ現今本邦結核死亡ノ狀勢ヲ論評スルニハ、コノ八ヶ年平均値ヲ以ツテソルヲ妥當ト認メタカラデアアル。

觀察數値ハ第一、二表ニ示ス如クニテ、該平均値ニテ描イタ曲線ガ第三圖デアアル。圖ニ向ツテ左側ハ人口比例、右側ハ死亡比例ヲ示ス。

七、一般死亡者ニツキ四三・九ノ高率ヲ示シテキル。
 スクシテ男女共ニ一五—一九、二〇—二四、二五—二九、三〇—三四歳等青年期ヤ壯年期デテ夫々最も高イ山ヲ築イ
 テキルノデアル。

斯クハ如キ體性別、年齢別、本邦結核死亡ノ特徴ハ明治三十二年ヨリ大正六年マデ一九ヶ年間ハ大勢ト比較スルト全ク
 一致シ、何等ノ變化ヲ認メラレナイデ、然カモ青春ニ富ンダ國家國力ノ中樞タル可キ生産能力年齢者ガ斯クハ如クニ本
 病ノタメニ多大ノ犠牲トナリツ、アル。コレヲ諸外國死亡率ノ極大値及ビ年齢トヲ比較スレバ次ノ如クデアル。
 即チ表ニツイテ見ル如ク、本邦結核死亡ガ年齢ニ特徴ヲ有シ、然カモ斷然高率ヲ示セルニ注目ス可キデアル。

第二項 體性別、年齢別結核死亡ノ十

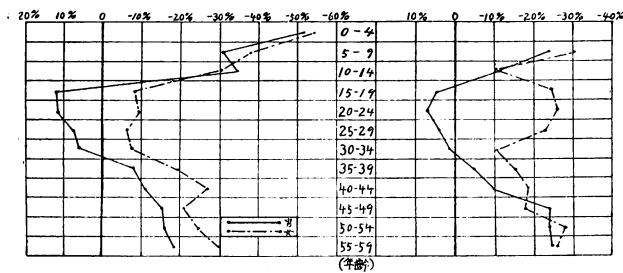
一ヶ年推移

近時往々世上ノ統計報告ヲ見ルト本邦結核死亡ハ累年減少
 ヲ示シ、稍々安堵シ得可キカノ如キ聲ヲ聞クコトアリ。

各國結核死亡ノ最高率年齢期 (人口一萬ニ對スル率)

國名	體 性	年 齡	死亡率	觀察時代
日本	男	20—24歳	43.7	1921—1928年
	女	15—19,,	48.8	
米合	男女平均	55—74,,	15.26	1926,,
獨	同上	60—69,,	13.7	1929,,
英	同上	20—24,,	13.3	1927,,

第 四 圖
 體性別、年齢別、結核死亡十一ヶ年増減率
 人口比例 死亡比例



又余ノ前章ニ於テ示シタル如ク、唯單ニ體性別ニシテ累年
 本邦結核死亡率ヲ觀察スルト、近年稍々遞減ヲ示セルハ事
 實デアル。然シナガラ之レヲ體性別、年齢別ニシテ觀察ス
 ルト、男女、有爲ノ青壯年者ガ最も多ク瘡レツ、アリ、剩
 へ最近十一ヶ年ノ經過ヲ觀察スルニ是等年齢期ノ死亡ガ最
 モ悲感ス可キ傾向ヲ有スル事ヲ報告シナケレバナラヌノヲ
 甚ダ遺憾トスル。

第四圖ハ十一ヶ年ノ増減率ヲ描イタ曲線デアルガ、圖ニツ
 イテ説明スルト向ツテ左側ハ人口比例、右側ハ死亡比例デ

アル。兩圖共ニ零ノ軸線ヲ中心トシテ左側ハ増率ヲ示シ右側ハ減少ノ度ヲ示ス。

今、該圖ニ就テ體性別、年齢別ニ觀察スルト死亡比例、人口比例共ニ一五—三四歳間ノ男子ガ著明ナ増率ヲ示シテキルノガ最モ眼ニツク。又女子ニ於テモ略々同様デコレ等ノ年齢期ガ最モ成績ガ悪イ。唯女子デハ男子程ノ増率ヲ示サズ、殊ニ死亡比例デ此ノ期ニ稍々減少ヲ示シタノハ大正六年頃ノ女子ノ死亡比例ガ異狀ニ高カツタ、メニ左程ノ増率トナラナカツタガタメデ、依然トシテ目下高率ヲ示シ、男子ヲ凌グコトハ前述ノ通デアアル。

以上本邦ニ於テ、一般的ニ稍々本病死亡率下降ノ徵候ヲ見セタ原因ハ圖ニ示ス如ク、唯老年期ヤ幼年期ノ結核ハ減少ニ因ルモノデ常ニ本病死亡率ノ最モ高イ、本問題ノ中樞部タル男女青年期デハ殆ド減少ヲ示サズ却ツテ強度ノ増率ヲ示ス等本邦結核問題ハ未ダニ寸毫ノ樂觀ヲ許サル證據ヲ示スモノト云フ可キデアアル。

第五章 肺結核死亡ノ總結核死亡ニ對スル比例

總結核死亡ノ中デ肺結核死亡ガ其ノ大部分ヲ占メ、性別、年齢別、死亡率分布ノ狀況モ亦略々一般結核死亡率ノ夫レトヨク類似スル事實ハ前編ニ於テ述べタ如クデアアル。今再ビ最近ノ肺結核ト爾他結核トノ割合ヲ觀察センタメ、肺結核ト一般總結核トノ比ニツイテ其ノ推移ヲ考究シタ。

其ノ觀察數値ハ第三表ニ示ス如クデアアルガ、最近ノ肺結核ノ總結核ニ對スル割合ハ平均男子七六%、女子六七%ニテ常ニ男子ニ多シ、又コレヲ十一ヶ年ノ推移ニツイテ觀察スルニ、一般的ニハ男女共ニ殆ド變化ハナイ。蓋シ男子ハ一・三%ノ増率、女子ハ〇・三%ノ減率トナツテキル。要スルニ一般的ニハ肺結核ト爾他結核トノ比ハ昔モ今モ殆ド變化ガナイト云ツテヨロシイ。

次イデコレヲ體性別、年齢別ニシテ十一ヶ年ノ推移ヲ觀察スルト其ノ狀勢ハ第三表ニ示ス如ク、又八ヶ年平均値ニツイテ曲線ヲ描ケバ第五圖ニ示ス如クデアアル。圖ノ向ツテ左側ハ、體性別、年齢別、總結核死亡ニ對スル肺結核死亡ノ割合ハ八ヶ年平均値デアリ、同右側ハ同ジク十一ヶ年ノ増減率ヲ示シタモノデアアル。

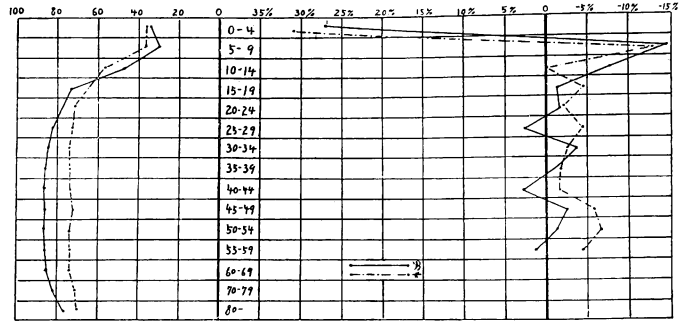
左側ノ圖ニヨツテ見ル如ク零—九歳ノ幼少ノ頃ハ肺結核ハ頗ル少ク、成年スルニ從ツテ其ノ割合ガ漸次増加シテキル。

第三表 總 結 核 100 = 對 于 肺 結 核 死 亡 比 例

觀察年	年齡別		0—4歲		5—9歲		10—14歲		15—19歲		20—24歲		25—29歲		30—34歲	
	性別	性 別	男	女	男	女	男	女	男	女	男	女	男	女	男	女
大 正	7年	35	31	38	39	48	59	76	70	78	73	82	75	85	75	74
"	8年	29	34	30	47	56	72	69	77	77	72	82	75	85	76	70
"	9年	30	30	32	48	57	73	67	77	77	71	81	74	85	74	74
"	10年	35	30	34	45	54	72	66	76	76	72	80	72	84	74	74
"	11年	32	29	35	45	53	71	66	75	76	72	81	71	83	72	72
"	12年	35	33	34	46	55	71	65	76	77	70	80	72	83	72	73
"	13年	37	34	34	45	54	71	66	77	77	70	81	72	82	74	74
"	14年	40	36	34	48	57	72	66	76	76	70	80	72	83	74	74
"	15年	38	38	35	48	56	73	67	78	78	70	81	73	83	74	74
"	1年	38	37	33	45	57	73	68	77	77	72	81	74	84	74	74
"	2年	37	37	37	45	57	73	68	77	77	72	81	74	84	74	74
"	3年	38	37	36	45	57	73	68	78	78	72	81	74	84	74	76
和	平均	35	34	29	35	47	56	73	67	77	71	81	72	84	74	74
大正10年—昭和3年	8年	± 8.1%	± 8.8%	- 4.7%	- 5.5%	- 3.5%	0	- 1.0%	- 3.2%	- 1.3%	- 1.3%	± 2.1%	- 3.4%	- 3.0%	- 1.7%	- 1.7%
昭和3年—大正6年	3年	± 27%	± 31.2%	- 14.8%	- 13.2%	- 7.4%	0	- 1.4%	- 4.5%	- 1.6%	- 1.8%	± 2.5%	- 4.4%	- 3.5%	- 3.2%	- 3.2%
同	增	減	率	率	率	率	率	率	率	率	率	率	率	率	率	率
35—39歲	40—44歲	45—49歲	50—54歲	55—59歲	60—69歲	70—79歲	80歲以上	總 計								
男	女	男	女	男	女	男	女	男	女	男	女	男	女	男	女	女
86	74	87	73	87	72	83	76	86	73	86	69	85	76	85	74	68
84	76	90	74	83	74	87	73	87	73	88	73	88	76	81	71	67
89	74	88	73	83	74	85	74	86	74	89	73	85	75	86	76	66
84	74	84	72	85	74	87	73	83	71	80	73	83	71	80	70	65
83	72	83	72	84	71	85	72	85	72	84	70	84	73	83	73	64
83	72	83	72	84	72	85	72	85	74	84	70	84	73	84	73	65
85	73	86	73	85	71	86	72	84	73	84	70	81	73	86	74	66
85	73	86	73	85	71	86	72	84	73	84	70	81	73	86	75	66
86	77	85	72	86	74	85	72	86	75	86	75	82	76	82	72	67
86	74	86	72	87	71	87	76	86	75	86	69	82	76	80	72	68
85	74	87	74	85	72	86	72	85	73	85	72	81	76	80	75	68
85	74	87	74	85	72	86	72	88	73	88	73	85	76	81	76	68
85	74	86	73	86	72	86	72	86	73	86	73	85	74	82	71	67
- 0.3%	- 1.2%	+ 2.4%	- 1.2%	- 2.4%	- 4.3%	- 1.0%	- 5.0%	+ 0.9%	+ 3.7%	- 4.8%	-	-	+ 1.0%	- 0.2%	- 0.2%	- 0.3%
- 0.9%	- 1.6%	+ 2.8%	- 1.6%	- 2.5%	- 5.6%	- 1.2%	- 6.5%	+ 1.3%	- 4.8%	-	-	-	+ 1.3%	- 0.3%	- 0.3%	- 0.3%

第五圖

體性別、年齡別總結核死亡ニ對スル肺結核死亡比例(入ヶ年平均)及同十一ヶ年増減率



殊ニ幼少ノ頃男子ハ女子ヨリ低率ナノガ一五—一九歳頃ヨリ女子ヲ凌ギ、以後老年マデ常ニ女子ヨリ多シ。即チ二五—二九歳頃ヨリ既ニ八〇%ヲ越シ以後老年マデ八五—八六%ノ高率ヲ維持シテキル。一方女子ハ二〇—二四歳頃漸ク七〇%ヲ越シ、以後高年マデ七一—七四%位ニ留ル。斯クノ如ク肺結核ノ割合ガ常ニ男子ニ高率ナルハ興味アル問題トス可キデアアル。

次ニ右側圖表ノ十一ヶ年増減率ニツイテ觀察スルニ、肺結核ノ比較的少キ零—四歳ノ幼少時ニ於テ、著明ナ増率ヲ示シテキルノニ氣付ク、併シ其他ノ年齢期デハ一般ニ輕度ノ減率ヲ示シタ位デ以前ト大差ハ認メラレナイ。斯クノ如クニ、何故ニ幼少ノ時期ニ於ケル肺結核ノ割合ノミガ急劇ナ増加ヲ示シタカ、考究ヲ要スル問題デアアル。

第六章 肺結核死亡ト非結核性呼吸器病死亡ト

ノ比較及ビ關係

本邦結核死亡殊ニ肺結核死亡ニツイテ統計的觀察ヲナサントスルニハ、必ズ非結核性呼吸器病死亡ニツイテ考慮ス可キデアラウ。如何トナレバ結核性或非結核性ノ疾患ガ單ニ診斷上鑑別ノ困難ナリト云フノミナラズ、國民ノ偏見ヤ、他ノ疾病名ヲ以テ届出デントスル陋劣ナ習慣ハ今尙存在スルモノト考慮スル依ツテ結核ノ中、大部分ヲ占ムル肺結核ハ往々非結核性トシテ申告シ、自然コレ等氣管枝炎、肺尖氣管枝肺炎、其他ノ呼吸器病等、非結核性ノ呼吸器病中ニハ幾割カノ肺結核ヲ含有ス可シトノ見解ヲ有スルモノデアアル。

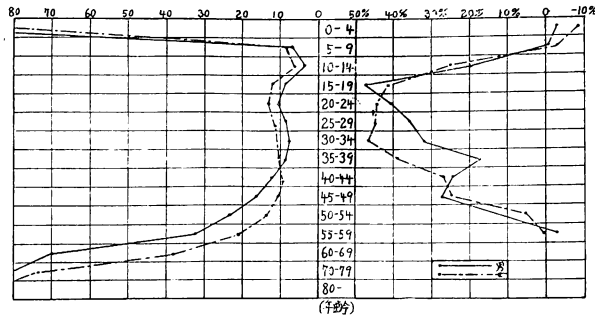
第四表ハ人口一萬ニ對スル體性別、年齢別、全非結核性呼吸器病死亡率ノ十一ヶ年觀察値デアアルガ、表中ノ體性別、年齢

第四表 人口 10,000 ニツキ非結核性呼吸器病死率

年齢別		0—4歳		5—9歳		10—14歳		15—19歳		20—24歳		25—29歳		30—34歳	
観察年	性別	男	女	男	女	男	女	男	女	男	女	男	女	男	女
		大正	正	199.8	187.3	14.37	21.04	7.54	12.54	19.26	27.52	31.90	40.60	38.47	44.35
7年		170.5	159.1	8.83	12.17	4.56	8.69	13.06	21.19	19.91	29.00	23.47	28.60	32.33	31.45
8年		175.3	163.5	10.71	12.75	4.93	9.57	15.25	24.45	22.60	35.23	28.05	30.89	31.45	31.45
9年		175.3	163.5	10.71	12.75	4.93	9.57	15.25	24.45	22.60	35.23	28.05	30.89	31.45	31.45
10年		136.9	149.3	6.62	8.53	3.43	6.39	7.93	12.67	10.83	14.26	8.60	13.16	7.93	10.83
11年		152.7	133.8	6.21	8.13	3.59	6.37	8.54	13.40	11.51	14.87	8.42	13.63	8.07	11.75
12年		141.5	131.8	6.22	7.63	3.86	5.88	8.12	12.28	10.74	14.05	8.37	11.62	7.58	11.00
13年		143.6	130.5	6.58	8.16	3.59	5.96	8.75	11.69	11.08	13.66	8.73	11.89	7.76	10.43
14年		138.4	129.4	7.03	8.38	3.46	7.55	8.42	11.65	9.68	13.09	8.52	12.08	7.85	11.72
15年		131.2	110.5	5.82	7.00	3.71	4.71	8.02	10.95	8.94	11.23	7.65	9.92	7.31	9.18
昭和	和	124.0	118.3	6.01	7.31	3.06	5.02	8.73	11.25	9.04	11.47	8.02	10.78	7.62	10.08
34年		129.7	113.7	6.27	7.60	2.78	4.87	8.76	11.14	9.66	11.78	8.16	10.82	7.77	10.87
大正10年一昭和34年8少年平均		137.2	126.2	6.33	7.85	3.39	5.82	8.42	11.85	10.15	13.03	8.29	11.67	7.73	10.73
昭和3年一昭和8年6年ノ平均		137.2	126.2	6.33	7.85	3.39	5.82	8.42	11.85	10.15	13.03	8.29	11.67	7.73	10.73
同	增	-2.9%	-11.2%	+0.5%	+3.4%	+19.9%	+25.0%	+47.5%	+41.2%	+40.3%	+44.2%	+35.6%	+44.9%	+31.8%	+46.6%
同	减	-4.2%	-11.2%	-0.03%	-0.25%	+0.56%	+1.17%	+2.71%	+3.51%	+2.92%	+4.01%	+2.18%	+3.59%	+1.87%	+3.41%
35—39歳		30.42	35.21	23.75	38.05	21.39	46.80	29.82	54.73	34.57	99.80	64.70	133.7	181.9	133.7
男	女	18.00	19.99	15.27	23.15	14.77	32.45	20.25	40.80	23.23	74.75	44.60	84.75	174.7	120.7
40—44歳		27.88	26.13	20.45	28.61	18.60	37.13	22.78	47.70	29.95	80.10	49.03	86.40	180.5	121.1
男	女	23.85	26.13	20.45	28.61	18.60	37.13	22.78	47.70	29.95	80.10	49.03	86.40	180.5	121.1
45—49歳		27.88	26.13	20.45	28.61	18.60	37.13	22.78	47.70	29.95	80.10	49.03	86.40	180.5	121.1
男	女	23.85	26.13	20.45	28.61	18.60	37.13	22.78	47.70	29.95	80.10	49.03	86.40	180.5	121.1
50—54歳		8.94	10.16	9.78	16.61	10.51	23.49	13.53	38.29	21.10	69.25	38.65	131.2	171.5	112.8
男	女	2.85	2.37	2.04	8.54	2.09	2.69	0.74	0.78	0.05	—	—	—	—	—
55—59歳		8.94	10.16	9.78	16.61	10.51	23.49	13.53	38.29	21.10	69.25	38.65	131.2	171.5	112.8
男	女	2.85	2.37	2.04	8.54	2.09	2.69	0.74	0.78	0.05	—	—	—	—	—
60—69歳		8.94	10.16	9.78	16.61	10.51	23.49	13.53	38.29	21.10	69.25	38.65	131.2	171.5	112.8
男	女	2.85	2.37	2.04	8.54	2.09	2.69	0.74	0.78	0.05	—	—	—	—	—
70—79歳		8.94	10.16	9.78	16.61	10.51	23.49	13.53	38.29	21.10	69.25	38.65	131.2	171.5	112.8
男	女	2.85	2.37	2.04	8.54	2.09	2.69	0.74	0.78	0.05	—	—	—	—	—
80歳以上		8.94	10.16	9.78	16.61	10.51	23.49	13.53	38.29	21.10	69.25	38.65	131.2	171.5	112.8
男	女	2.85	2.37	2.04	8.54	2.09	2.69	0.74	0.78	0.05	—	—	—	—	—
總計		17.32	23.37	18.87	27.1	12.65	23.49	13.53	38.29	21.10	69.25	38.65	131.2	171.5	112.8
男	女	1.32	2.85	2.85	8.54	2.09	2.69	0.74	0.78	0.05	—	—	—	—	—
		17.32	23.37	18.87	27.1	12.65	23.49	13.53	38.29	21.10	69.25	38.65	131.2	171.5	112.8

別八ヶ年平均値ヲ採リ曲線ヲ描イタノガ第六圖ノ左側デアル。同右側ノ曲線ハ同様十一ヶ年ノ増減率ヲ現ハシタモノデア
 アル。

第六圖
 體性別、年齢別、非結核性呼吸器病死亡率(人口一萬ニツキ)
 及同十一年増減率



今左側圖面ノ八ヶ年平均死亡率ニツイテ觀ルニ、是等ノ疾患ニヨル死亡率ハ肺
 結核ノ場合ト比較シテ、零—四歳或ヒハ五〇歳以上ノ高年者等ニ頗ル高率ヲ有
 スルコトハ肺結核ト稍々異ツテキル。併シナガラ男女共ニ、一五—一九、二〇
 —二四歳頃ニ一ツノ山ヲ形成シ、殊ニ此ノ期ノ女子ニ高率ヲ示ス等ハ肺結核ノ
 特徴ト甚ダヨク類似シテキル。

殊ニ十一ヶ年ノ増減率ニツイテ見ルニ、第六圖ノ右側ニ示ス如ク軸線零ヲ中心
 トシテ、特ニ男女青年期ニ於テ最も強キ増率ヲ示セル事等ハ又ヨク結核ノ現
 象ト一致シテキル。以上ノ如ク體性別及年齢別ニシテ、肺結核死亡ト非結核性
 呼吸器病死亡トヲ比較スルト甚ダ類似シタ點多ク、殊ニ其ノ増減ノ推移ニツイ
 テハ殆ンド並行シタ歩調ヲ以テ進ンデ來テキル。コレ往々ニシテ提唱サレル本
 邦結核死亡ノ統計上激増ノ原因ガ醫學進歩ト文化ノ向上ニヨル本病診斷及ビ申
 告ノ正鵠ノ度ガ増加シタルニヨルモノナリトノ説ノ根據ナキコトヲ證明スルモ
 ハデアツテ、肺結核死亡ト非結核性呼吸器病死亡トノ關係ガ前者ノ増加ニ伴ヒ、
 後者ノ減少ナルガ如キ何等ノ事實ナキノミナラズ、其ノ増加率ヲ年齢別ニミルモ肺結核ニ最モ意義アル青年期、壯年期
 ニ於テ最も著シイ並行ヲ依然トシテ示セルノハ却ツテ尙ホ非結核性呼吸器病中ニ幾割カノ肺結核死亡ヲ含メルモノト見
 做スヲ至當ナリトスル見解ノ正シキコトヲ證明スルモノト云フ事ガ出來ル。

然シテ此ノ現象ハ余ノ前業績ニ於ケルト全ク同一デアツテ本邦結核死亡ノ實狀ハ更ラニ憂フ可キモノナルコトヲ知ル事
 ガ出來ル。

又一方往々ニシテ誤診セラレ易シト云ハル、零—四歳ノ如キ幼年者竝ニ五〇—五九歳以上ノ高年者等ノ高率ヲ示ス非結核性呼吸器病死亡中ニモ尙幾許カノ結核死ヲ含有ス可シト併セ考フルトキ、本邦結核死亡ノ實際ハ更ラニ恐ル可キ大量ヲ有ス可シト考フ可キデアラウ。

第七章 總括及結論

以上大正七年ヨリ昭和三年マデ最近十一ヶ年ノ本邦結核死亡ニツイテ、詳細ナ統計的觀察ヲナシ、之ヲ余ノ前業績ニヨル大正六年以前十九ヶ年ノ本邦結核死亡、竝ニ最近歐米諸外國結核死亡ト比較シ、晩近ノ本邦結核ノ蔓延及ビ其趨勢ヲ總括シテ述ブレバ次ノ如シ。

一、本邦結核死亡ニツイテ、一般的觀察ヲスルタメ、前編十九ヶ年觀察値ヲ加ヘテ、最近マデ三十年間ノ本邦體性別結核死亡率ニツイテ窺フニ、本邦デハ常ニ女子ガ男子ヨリ高率ナルコト。當初ノ明治三十二年頃ニ比シテ、最近ハ男女共ニ著シク高率ナルコトニ先ヅ注目サセラレル。

二、次デ同三十年間ノ經過ニツイテミルニ、明治三十二年ヨリ同四十二年頃マデ一氣ニ上昇シタ死亡率ガ、以後大正二年頃マデ多少ノ下降ヲ示シタ感ガアルガ、爾來大正七年ニ向ツテ再ビ旭日ノ勢ヲ以テ昇ツテキル。勿論大正七、八、九年ハ世界的流行性感冒ノ猖獗期デ其ノ影響ノ著シカツタタメニ、拔群ノ高率ヲ示シタモノデアアルガ、幸ニ此ノ期ヲ界トシテ之迄上昇ノ氣勢ヲ示シタモノガ昭和三年ノ今日ニハ稍々遞減シツ、アル傾向ガ認めラレル。

三、然シテ最近八ヶ年ノ平均死亡率ヲ觀ルニ、人口一萬ニツキ男子一九・三、女子二一・二ノ高率ヲ維持シテキル。

之ヲ歐米諸外國ト比較スルニ、男女平均シテ、米合ハ八・一(一九二七年)、獨八・九(一九二七年)、和九・六(一九二六年)、英九・七(一九二七年)、白一〇・一(一九二五年)等ニ較ルトキ其ノ懸隔ノ甚シイハニ驚クハデアル。

四、次デ一般死亡ト結核死亡トノ比例ニツイテ、體性別、累年死亡率ヲ觀ルニ、又女子ハ常ニ男子ヨリ高率ヲ示シ、明治三十二年ヨリ大正元年マデ共ニ著明ナ増率ヲナシ、其後多少ノ動搖ヲ呈シナガラモ僅少ヅ、ノ減少ヲ示シテキタノガ、最近再ビ擡頭シテ上昇スル傾向ヲ有シテキル。然カモ最近八ヶ年平均、一般死亡百ニツキ男子八・五、女子一〇・二ヲ示

シ、共ニ殆ンド其ノ一割ハ結核死亡トナツテキル。

五、本邦結核死亡ニツイテ、更ニ體性別、年齢別ニ觀察スルト、最近八ヶ年平均ニシテ、男子ハ二〇―二四歳、女子ハ一五―一九歳ヲ頂上トシテ、何レモ青年期ニ於テ最高率ヲ示シテキル。即チ人口一萬ニツキ男子ノ最高ハ四三・七、女子ノ最高ハ四八・八ニシテ女子ハ又男子ヨリ高イ。

コレヲ諸外國ノ例ニ比較シテ、彼等ノ最高期ハ一般ニ壯年期以後、率ニシテ大抵一三―一五内外ヲ示スニ足ラヌハ、比較シテ如何ニ本邦ガ年齢ニ特徴ヲ有シ、且ツ數ニ於テ高率ナルヤヲ注目ス可キデアアル。

六、殊ニコレ等體性別、年齢別ニシテ十一ヶ年間ノ推移ヲ觀察スルト、コレ等ノ男女青年期ハ高率ナルノミナラズ、累年コノ期ノ男子ハ著明ナ増率ヲ示シ、女子又依然トシテ高率ヲ維持シテキル。

即チ本邦結核死亡ヲ單ニ體性別ニ累年觀察シテ、近年稍々減少ヲ示セルヤニ見エタノハ、單ニ幼年期及ビ老年期ノ結核デアツテ、本邦結核ノ主要論點デアアル青年期及ビ壯年期ノ結核ハ、未ダニ何等ノ改善ヲ認めラレズ却ツテ惡化ノ傾向ヲ有スルモノデアアル。

七、結核死亡ヲ肺結核ト其他ノ結核トニ分類シテ其ノ割合ヲ觀察スルタメ、總結核死亡ニ對スル肺結核死亡ノ比例ヲ算出スルニ、平均男子ハ七六%、女子ハ六七%ニシテ共ニ肺結核ハ結核中ノ大部分ヲ占メ、男子ハ殊ニ高率デアアル。

此ノ割合ハ昔モ今モ殆ド大差ナク、男子一・二%ノ増率女子ハ〇・三%ノ減少トナツテキル。

之ヲ體性別、年齢別ニシテ觀察スルト、男女共ニ零―一四歳頃マデハ肺結核著シク少ナク一五―一九歳ノ青年期ヨリ急ニ増加シテ、男子ハ八〇%ニ垂ントシ、以後高年ニ至ルマデ八〇―八六%ノ高率ヲ維持ス。女子ハコノ青年期ヨリ高年マデ七〇―七四%ヲ示スモノデアアル。

當比例ノ十一ヶ年ノ増減率ニツイテ觀察スルト、零―四歳ノ幼年期ニ於テ、男子ハ二七%、女子ハ三二・二%ノ強イ増率ヲ示セルニ注目ス可シ。其他ハ一般ニ輕度ノ減率ヲ示シテキル。

八、肺結核ノ幾分かヲ含有ス可シト認ム可キ非結核性呼吸器病死亡ニツイテ觀察スルニ、人口一萬ニツキ、男子ハ三四・

○、女子ハ三〇・三ヲ示シ男子ニ多イ。コレヲ性別、年齢別ニシテ觀ルト、幼年期ト老年期ト非常ナ高率ヲ示スハ、肺結核ト稍々趣ヲ異ニシテキルガ、男女共ニ一五―一九、二〇―二四、二五―二九歳頃ニ稍々高イ死亡率ヲ示シ、殊ニ是等ノ年齢期デハ特ニ女子ガ高率ヲ示ス等結核トヨク類似シタ現象デアアル。尙ホ又十一ヶ年ノ増減率ヲ觀察シテモ是等ノ年齢期ニ強イ増加ヲ示シテキル等肺結核死亡ト全ク竝行シタ現象デアツテ、結核ガ増加シテ非結核ガ減少セルガ如キ何等ノ事實ガナイノミナラズ肺結核ニ意義アル年齢期ニ於テ最モヨク竝行ヲ示セルハ、非結核性呼吸病死亡中ニ尙ホ幾割カノ肺結核死亡ヲ含メルモノト見做スラ妥當トスル見解ノ正シキコトヲ證明スルモノデアアル。

本現象ハ三十年以前ヨリ存續セル事實デアツテ、本邦結核ノ實狀ハ依然トシテ更ラニ憂フ可キ状態ヲ有スルモノト思惟ス可キデアアル。

以上本邦結核死亡ニツイテ、余ハ明治三十二年以來昭和三年マデ三十年間ノ統計的研究ヲ總合スルニ、本邦國民ノ結核死亡ハ、コレヲ歐米諸外國ニ較ベテ、依然トシテ高率ヲ維持シ、殊ニ肺結核ノ幾分カラ含有ス可シト認メラル。非結核性呼吸器病死亡トヲ併セ考フルトキハ其ノ實ハ更ラニ異狀ノ高率ヲ示ス可ク、尙ホ特ニ本邦デハ男女青年者ガ最モ高率ヲ示シ殊ニ女子ハ男子ヨリ更ニ高ク、剩ヘ是等男女青年者ノ該死亡率ハ年々増加ノ形勢著シキ等本問題ノ中心ニ向ツテハ三十年來今尙ホ何等ノ改善ヲ認メラズ益々憂フ可キ奇現象ヲ呈スルモノデアアル。

敍上余ハ茲ニ唯單ニ現今本邦結核死亡ニツイテ統計上ノ實狀ヲ擧ゲ、カ、ル本邦結核ノ特有ナル原因、竝ニ豫防對策ニツイテハ特ニ識者ノ慎重ナル考究ヲ俟タントスルモノデアアル。

當ニ本論文ハ第二回日本聯合衛生學會ニ於テ發表セリ。

主要文獻

- 1) 内閣統計局、日本帝國死因統計。
- 2) 内閣統計局、國勢調査報告。
- 3) Monthly, Epidemiological Report of the Health Section of the Secretariat (Geneva) 4) 野瀬、長崎醫學會雜誌、第三卷、第四號。(大正十四年)。
- 5) 其他前編文獻參照。