

結核

第四卷 第二號

大正十五年二月二十四日發行

原 著

自發的氣胸ノ併發ニ因リテ好經過ヲ取レル肺結核ノ一例

東京市療養所 加藤 三郎

緒言

肺結核患者ニ自發的氣胸ノ發生スル事ハ必ズシモ稀有ニアラズシテ、東京市療養所ノ如キ多數ノ肺結核患者ヲ收容セル所ニアリテハ之ニ遭遇スル機會ニ乏シカラズト雖モ、大多數ノ例ハ死ノ轉歸ヲ取リテ永ク生存スルモノ殆無ク肺結核症其物ノ輕快ヲ來セル本例ノ如キハ嘗テ見ザリシ處ニシテ文獻ニ於テモ比較的稀有ニ屬スル所ナリ、是茲ニ敢テ報告スル所以ナリ。

一度定型的肺結核ニ原發性氣胸發生スルヤ、如何ニ危險ナルモノナルカハ多クノ文獻ニ照スモ明瞭ナルモノニシテ氣胸發生後早キハ二十四時間以内遲キハ一ヶ月以内ニ九〇%ハ死ノ轉歸ヲトルモノナリトセララル、即チ West ニヨレバ六〇%ハ一ヶ月以内ニ死シ、V. Weismayr ニヨレバ五〇%ガ一週間以内、七五%ガ十五日以内ニ死シ、Bittorf ニヨレバ五〇%乃至九〇%ハ一ヶ月以内ニ死スト云フ、Friedrich Müller モ肺結核ニ自發的氣胸ヲ合併シタル場合ハ通常一乃至二ヶ月ニシテ死ノ轉歸ヲトルモノト明言セリ、茲ニ報告セントスル患者ハ大正十三年二月十日重症病舎ニ收容セル極メテ重症ナ

ル肺結核ニシテ、初メヨリ三十九度二、三分其他惡寒、食機不振、盜汗アリテ殆ド半年ノ間多クハ仰臥ノマ、病牀ニアリシモノナルニ昨年五月九日俄然左胸ニ自發的氣胸ヲ發生シ、爾來肺結核ニ特有ナル日晡潮熱、咳嗽、咯痰、盜汗等ノ諸症次第ニ輕快シ二週間ノ後ニハ全然無熱トナリ、今日ニ至ルマデ八ヶ月ノ長キニ互リ今尙極メテ良好ナル經過ヲ呈セルモノニシテ、人工氣胸療法ノ根據トシテノ好例ニ屬スト云フベキナリ

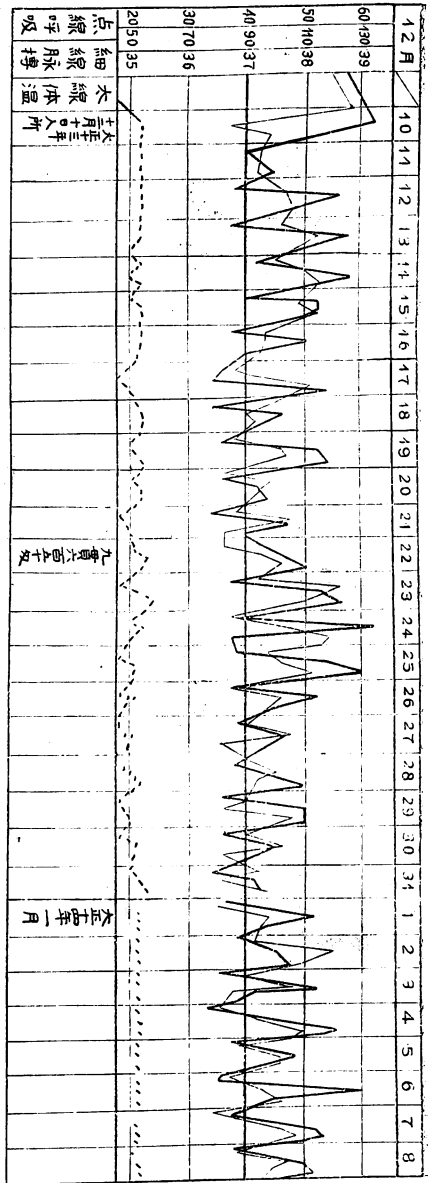
實驗例

患者 氏 二十一歳ノ青年

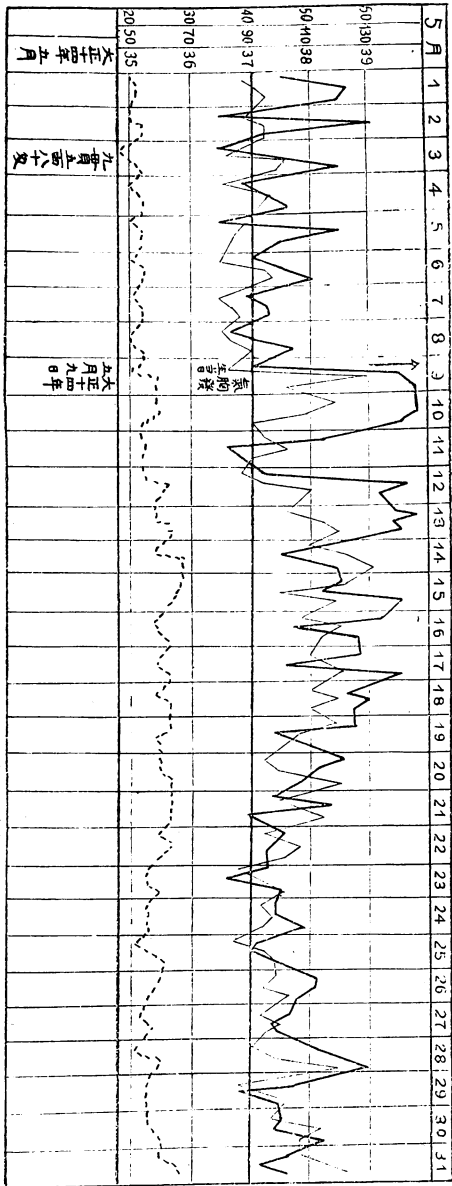
既往症

祖父母ニ關シテハ不明、父ハ健全、實母二歳ノ時ニ生別、其後今日迄養育セラレシ繼母モ健康ナリ、兄弟六人中二人ハ幼時死亡セルモ病名明ナラズ、本人ハ末子ニシテ兄三人アリ何レモ今尙健全ナリ、唯第二ノ兄青年時代ニ肺炎加答兒ヲ患ヒタリト云フ、患者ハ生來虛弱ナリシガ別ニ大病ニ罹リシコトナク、九歳ノ時麻疹ヲ經過シ種痘ハ四回程ナセリ、其他寒冒、氣管枝加答兒、胃腸加答兒ナドノ外著患ナク、小學校ハ無事ニ終リ、尙大正十二年二月築地工手學校ヲモ卒業セリ、半年後震災ニカ、リ大正十三年マデ無職ニアリシト云フ、同年四月ニ再ビ工手學校夜學ニ通ヒ晝ハ會社ニ通勤スルコトトセリ、其頃ヨリ時々惡寒戰慄ヲ覺ヘ時ニ又上氣ノ氣味アリ、歸宅後牀ニ入り僅ニ發熱セシコト度々アリ、同年五月中頃ヨリ更ニ身體虛弱トナリ、頭痛及發熱ノ爲メ途中ヨリ歸宅セシコト再三ナリキ、遂ニ同年五月十九日頃ヨリハ會社ヲ缺勤シテ自宅ニ靜養スルコト、セリ、同年五月二十五日頃劇シキ頭痛嘔氣ヲ訴ヘ、體溫三十八度、醫ノ診斷ヲ受ケ感冒ト云ハレ其後引續キ咳嗽咯痰アリシモ一時輕快セリ、同年六月三日慶應病院ニ於テ肺炎加答兒ト診斷サレ、通院中モ午後時々體溫三十八度、サレド、本人ハ牀ニモ就カズ散步セリ、其後六月二十五日(當時體溫三十七度七、八分)靜岡縣大井川畔ニ轉地セリ、同年八月四日マデ處方箋ニテ服藥靜養セシモ效ナク、附近ノ病院ニテ診斷ヲ受ケ増惡セリト聞キ一時上京セシモ一ヶ月許リニシテ再ビ同地ニ轉住セリ、當時體溫朝三十七度正午三十八度夕刻三十八度四、五分咳嗽僅ニアリ又入浴後ハ三十八度七、八分ヲ示セリ、夜間盜汗アリ同年八月中旬某醫師ノ診斷ニヨリ肺結核ト診斷セラレ、八

時 音 所 入



後前生發胸氣



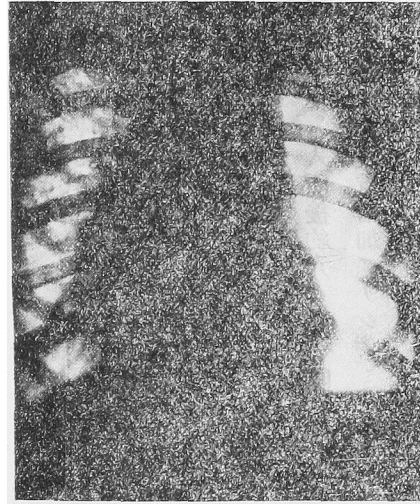
原 著

加藤||自發的氣胸ノ併發ニ因リテ好經過ヲ取レル肺結核ノ一例

月下旬歸京シテ自宅麻布霞町ニ靜養セリ、當時體溫三十八度内外ニシテ食機良ナリシガ唯日頃便祕勝チナリシ爲メ常ニ便通不如意ニシテ殊ニ九月二日便通ノ際俄ニ烈シキ疼痛出血アリ外科醫ノ診斷ヲ受ケシニ痔疾ト云ハレ其後一時輕快セ

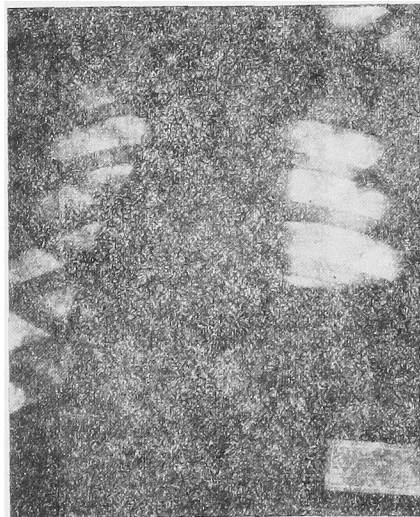
第一圖

氣胸發生後六日目レントゲン寫眞
(大正四十四年五月十四日)



第二圖

氣胸發生後二十日五日目レントゲン寫眞
(大正四十四年六月二日滲出液溜初期)



シモ同年十月ニ入り再發シ肛門周圍炎ト云ハレ坐浴、濕布ナドニヨリ輕快セリ、尙十月中旬ニハ胸部ノ變化モ著シク輕快セリト云ハレタリ、尙同年十一月初旬ニハ新ニ澁谷町ニ移轉シ二階ハ疊ノ間ニ終日日光浴ヲナセリ、而モ周圍全ク硝子戸ニテ締切り(此際本人ハ暖キ程肺病ニ可ナリト誤信シ)家族ノモノハ其室ニハ到底坐スル能ハザル程暑苦シク感ゼリト云フ、一週間後ハ三十九度七分ノ發熱ヲ來シ咳嗽喀痰増加シ、殊ニ夜間臨臥時ト起牀前ニハ特ニ咳嗽頻發セリ、加之安眠ナク食機減退セリ、其當時ヨリ心臟動悸甚シク殊ニ少シノ坂ヲ上下スル際ニモ心悸亢進呼吸困難等アリテ著シク歩行困難ヲ感ズルニ至レリ、十一月中旬ヨリハ更ニ咳嗽、喀痰、増加シ時ニ血痰アリ、常ニ倦怠ヲ訴ヘ極メテ僅カナルコトニモ精神激シ易ク發熱盜汗等アリテ日々羸瘦加ハリ、遂ニ大正十三年十二月十日東京市療養所ニ入所ス。

入所當時ノ症候

體格小、筋肉薄弱ニシテ皮色ヤ、蒼白、一般ニ榮養良ナラズ、所謂肺癆體質ニアラザルモ、性質ヤ、過敏性ニシテ精神狀態ハ明晰ナルモ神經質ナリ、當時體重九貫六百五十匁四肢運動異常ナク、體溫三十九度一分脈搏九十六、呼吸三十二ヲ算ス。

打診上、左肺前面第三肋間、後面肩胛中間迄何レモ輕濁音ヲ呈シ、前後兩面ニ多數ノ中乃至大水泡音ヲ聞ク、尙左肺前面第五肋骨以下後面肩胛下隅以下輕濁音ニシテ同ジク多數ノ水泡音ヲ聞ク、即チ唯僅ニ一部分ヲ除ク外殆んど上下兩葉ニ互リ侵サレアリ、打診及聽診上明カナル空洞症狀ナク且又氣胸發生前ニレントゲン診斷ヲ行フ機會ナカリシ故其存在ヲ確知セザリシガ、氣胸發生後ノ寫眞ニ於テハ第二乃至第五肋間ニ雀卵大迄ノ空洞數個存スルヲ見ル。右肺ハ前面肺尖僅ニ呼氣延長アリ、第二乃至第三肋間僅ニ輕濁音ヲ呈シ、後面又肩胛上隅迄短音ニシテ兩面共ニ殊ニ咳嗽時多數ノ水泡音ヲ聞ク、心臟濁音界ハ上第四肋骨右ハ胸骨右緣、左ハ乳線内二指幅ニアリ、心尖搏動第五肋間乳線内方ニアリ、肝臟濁音界ハ第六肋骨下緣腹壁ヨリハ觸知セズ。脾臟亦觸知セズ、腹部異常ナク頸部其他淋巴腺腫脹ヲ認メズ。

喀痰ハ粘液ヲ混ジタル帶黃膿性ノ痰ニシテ喀痰量ハ一日約五〇瓦程ナリ、咳嗽ハ比較的少ナシ、檢痰ノ結果ハ多數結核菌ヲ認メガフキー氏表第六號ニ當リ彈力纖維ヲモ認メタリ、尿ニ蛋白ナク、其他異常ナシ。

氣胸發生迄ノ經過

患者ガ氣胸ヲ發生シタルハ入所後約六ヶ月ノ時ナルガ、入所當時既ニ重症患者トシテ收容セル者ニシテ、大正十三年十二月ノ中ハ唯僅ニ四百匁程ノ體重増加アリシノミ、常ニ盜汗及弛張熱アリ、最高三十九度二分、唯稀ニ三十七度三分ニ止マリシ日モアリタリ、咳嗽喀痰ハ甚シカラザルモ、朝夕コレヲ訴ヘタリ其量性質等ニ於テモ特ニ著シキ變化ヲ呈セズ、月ニ一回程極メテ僅カノ血痰ヲ混ゼシ位ニシテ常ニ粘液性膿性ノ黃色痰ヲ三〇乃至五〇瓦ヲ排泄セリ、大正十四年一月ニ入りテモ同様ノ高熱續キ最高四十度ニ達セルコトアリ、比較的微熱ナル日ハ極メテ稀ニテ、體重僅ニ増加シテ九貫八百七十匁、約二ヶ月間一進一退三月ニ入りテハ七日ヨリ十一日迄血痰アリ、殊ニ三月二十四日ニハ肛圍膿瘍ノ切開ヲ施セ

リ、手術後四、五日間ハ殆ド無熱ナリシモ四月ニ入りテハ再ビ發熱ヲ繰リ返シ、最高三十九度一分最低三十七度ノコト
三回アリ、體重ヤ、減退九貫五百八十匁トナレリ、五月ニ入りテモ特別ノ變化ナク、體溫ハ入所以來「ビラミドン」一日
〇・四ヅ、使用セルニ拘ハラズ解熱セズ、依然弛張ノ高熱ヲ示シ三十九度五分ニ達セルコトアリ。但シ氣胸發生ノ少シ
前ヨリ幾分解熱ノ傾向アリ。前々日ハ三十七度三分ニシテ比較的快方ナリシモ五月九日朝六時半頃氣胸發生ト同時ニ三
十九度八分ノ高熱ヲ示セリ。

氣胸發生ノ動機

大正十四年五月九日平素ノ通り朝五時頃目覺ム體溫三十六度六分咳嗽頻發等ナク、合嗽ヲ行ヒ安靜ニシテ食事ノ時ヲ待
チ、臆テ朝食連バレシ故右方ニ横向キニナラントシ上半身ヲ起サントスルニ恰モ其時俄ニ呼吸困難ヲ感ジ、不審ニ思ヒ
ツ、辛フジテ俯臥ノ位置ニ變ヘタルニ、忽チニ左側背部ニ何カヲ以テ打タレシ如キ劇痛ヲ感ジ、喫驚シテ再ビ元ノ仰臥位
ヲトレリ、尙此時左胸背部ニ當リ左肩胛上内隅ヨリ左側下腹部ニ互リ打撲サレシカノ如キ痛ヲ感ゼリ、約半日程經テ正
午過ギヨリ多少痛ミモ去レリ、而シテ當日夜中迄ハ左季肋部ニモ壓迫様鈍痛アリ其後數日間心窩部ノ苦悶ト前胸部熱感
アリ僅ニ嘔吐ヲ催セリ、左胸前部第二肋間附近ニ輕度疼痛アリ。又仰臥ノ位置ハ胸内壓迫感アリテ左側臥位ヨリ却テ苦
痛多ク談話ノ際ナドニ呼吸促進シ殊ニ咳嗽ノ時ニハ殆ド呼吸停止スルカノ如ク感ゼリ、尙自身エモ不思議ト思ハレシコ
トハ左胸靜カニシテ呼吸ノ際他側ノ如ク動カザルコト、又心臟ノ鼓動右方ニ於テスルコトニ氣附キ、而モ右胸ハ平素ヨ
リモ盛ニ動ク様ニ感ジタリ、尙胸骨下端心窩部附近ニ何カ附著シテアル様ニ壓サレル如キ感ジアリシト云フ。

氣胸發生當時ノ症候

望診スルニ患者仰臥位ニアリ一見シテ左胸ハ右胸ニ比較シ、一般ニ膨隆シテ各肋骨間溝著明ナラズ、呼吸運動不明ナリ
打診スルニ左胸一般ニ明(III)ニシテ強キ(III)打診音ヲ呈シ、心臟濁音界明確ナラザルモ中線ヨリ右ニ偏セリ、左ハ胸骨
左緣ヨリ二指幅半右ハ胸骨右緣ヨリ二指幅外方ニアリ、而シテ心尖搏動ハ不明ニシテ左第六肋軟骨胸骨附著部附近ヨリ
右胸骨緣第六肋軟骨附著部附近ニ互リ、胸骨下端内面ヨリ傳達セル鼓動アリ、聽診スルニ左胸大部分呼吸音缺如シ、唯

僅ニ肩胛上内隅ニ幽カナル普通吸氣音ヲ聽取スルノミ、聲音振盪左側ニ缺如セリ、心音ハ雜音ナク脈搏一二〇ヲ算シ、緊張稍々弱ケレドモ不整ナラズ、指端ニ輕度ノ「チアノーゼ」アリ、患部胸壁ニ「プレッシメーター」ヲ當テ打診槌柄ニテ叩打シツ、其傍ヲ聽診スルニ明瞭ナル鑛性音ヲ聞ク。

レントゲン像ヲ見ルニ左側肋膜腔ハ大部分空氣ヲ以テ充タサレ、左肺ハ中線ニ近ク壓縮セラレ第三肋間ニ相當スル部分ニ雀卵大ノ空洞ヲ示シ、其上下ニ當リテハ夫ヨリ稍々小サキ空洞ヲ證明ス、滲出液ハ認メズ。横隔膜ハ左側ニ於テ稍々低シ、心臟陰影ハ中線ヨリ少シク右方ニ偏セリ、尙右肺ハ殆全部ニ互リ散在性ニ結節性病竈ヲ示シ且又氣管枝周圍淋巴腺ノ石灰變性ト認ムベキモノアリ。

氣胸發生後ノ經過

五月九日氣胸發生ノ當日及其翌日ハ三十九度以上ノ繫留性熱アリシモ第三日ハ烈シキ頭痛ヲ訴ヘジニ對シ「ミグレン」ヲ與ヘシニ三十七度以下ニ解熱シ第四日ニ至リ再ビ體溫上昇シ二日間繫留熱アリ、其後ハ漸次弛張ヲ示シ、時ニ消長アレドモ概シテ解熱ノ傾向ヲトリ、五月二十三日ニハ三十七度七分ニ下降セルニ五月二十八日(即チ氣胸發生後二十日)再ビ三十九度ニ發熱シ後再ビ幾分體溫下降セルモ此頃ヨリ左側肋膜腔ニ滲出液ヲ生ジ、六月二日レントゲン撮影ノ際ニハ第四肋骨迄滲出液増加シ其液面ハ明カニ水平ヲ示シ、且又體位ヲ變ズル毎ニ液體面ノ動搖アリ、上體ヲ振盪スルニ固有ナルヒポクラテス振盪音アリ。

患者自ラモ「動ク時ニ胸内ニテ水ノ動ク様ナ音ガスル」ト云ヘリ、液ハ試驗的穿刺ニヨリ檢スルニ透明帶黃色ニシテ、膿血液等ノ溷濁ヲ見ズ、而シテ氣胸發生ノ當初ヨリ胸部ニ溫濕布ヲ施シ、強心劑ヲ與ヘ、且苦悶又ハ疼痛ヲ緩和セン爲メニ「バントポン」注射等ヲ施シ居タルニ漸次苦痛輕快セリ、滲出液ヲ急劇ニ排除スル事ハ却テ不得策ナリト信ジ「トロアカール」ヲ用ヒシコトナシ。當時ノレントゲン寫眞ヲ檢スルニ滲出液ノ爲メ左側肋膜腔ノ壓力ハ一層高マリ左肺ハ更ニ強く右方ニ壓縮セラレ居ルモ二、三ヶ所ニ於テ癒著セルモノ、如ク表面ニ凹凸アリ。六月中旬頃ヨリハ體溫下降シ稍々經過良好トナリ、六月下旬ニハ殆無熱トナリ唯稀レニ三十七度一、二分ヲ呈セルノミ、六月二十五日體重九貫二百五十匁ヲ

示セリ、是氣胸發生後始メテノ秤量ニシテ幾分恢復シタル際ナリ、七月四日再ビ試験的穿刺ヲナセルニ前回同様ノ滲出液ヲ採取スルコトヲ得タリ、熱三十七度五分ノコト一、二回アリシモ他ハ全ク無熱狀態ニシテ三十六度六、七分ニ止マレリ、八月モ亦三十七度二、三分ノコト二回アリシノミ、他ハ全然三十六度以下ニ止マレリ、從テ食慾モ進ミ體重増加シ、八月十七日ニハ氣胸發生以前ノ體重ヲ超過シ九貫八百匁トナレリ、只八月二十日頃ヨリ喀痰量稍々増加シ一日七十瓦乃至百瓦トナレリ、以前ハ(三十乃至五十瓦)九月ニ入りテハ一般狀態更ニ良好トナリ三十七度二分ヲ最高トシ、普通三十六度以下ニシテ體重九月二十七日ニハ十貫十匁トナレリ、只咳嗽、喀痰増加シテ一日平均二百瓦トナレリ、十月ニ入りテハ一ヶ月間通ジテ一日五・〇乃至一〇・〇ノ肝油ヲ服用セリ、十月十六日試験的穿刺ヲ行ヘルニ尙滲出液ヲ證明ス、只胸膜肥厚ノ爲メ穿刺シ難ク僅ニ採取セリ、格別溷濁セズ透明帶黃色ナリ、體溫其他ニ變リナク、打診上モ十月下旬ヨリハ滲出液漸次減少セリ、尙又十月以後ハ咳嗽、喀痰減少シ、平素ノ如ク五十瓦内外トナレリ、十一月ニ入りテ早下痢ヲ來シ爲メニ一時熱發セシモ他ハ全ク無熱ニシテ十一月六日ノ試験的穿刺ニモレントゲン影像ニモ全ク液體ヲ認メザルニ至レリ、是氣胸發生後約半ヶ年ナリ、體重ハ十一月二十七日ニハ十貫三百七十匁トナレリ、尙十一月下旬ヨリ本患者ヲ輕症病舎ニ移シ、輕症者ト共ニ僅カナガラ散歩スルコトヲ得ルニ至レリ、十二月ニ入りテハ體溫其他變リナク殆無熱狀態ニシテ食機益々良好ナルヲ認メタリ、五月九日氣胸發生以來十月下旬迄空氣進入セザリシ左肺ニモ肋膜腔滲出液ノ吸收ト共ニ漸次空氣ノ進入ヲ見ルニ至リ肩胛上部ニ僅ニ呼吸延長セル極メテ幽カナル呼吸音ヲ聽取セリ、十一月六日ヨリ十七日迄ノ間ニ於テ更ニ明ニ左肺第二肋間及肩胛間部ニ呼吸延長及氣管枝音、水泡音ヲモ聽取セリ、打診上ニハ左側概シテ濁音ヲ呈スルモ左胸上部殊ニ肩胛上内方ニ聲音振盪ヲ觸知スルニ至レリ。

胸部現在ノ狀態及血液検査

左肺尖輕濁音ヲ呈シ而モ著シク萎縮シ左胸殆ド全部濁音ヲ呈ス、前面第二乃至第三肋間ニ稍々粗烈ナル肺胞音及「ラッセル」ヲ聞ク、背面又肩胛間中央迄ハ僅ニ輕濁ナルモ以下全部濁音ヲ呈セリ、肩胛間部附近一帶ニ呼吸延長、殊ニ肩胛中央部氣管枝音ヲ聞ク、左胸上部聲音振盪明ナルモ、下部ハ不明ナリ、右ハ肺尖ヨリ第五肋間迄輕濁音ニシテ第四乃至第五肋

間腋窩線近ク氣管枝音ヲ聞キ多數「ラッセル」アリ、背面ハ肩胛下隅迄輕濁音ヲ呈シ一般ニ中等大水泡音ヲ聞ク、心臟ハ殆
 ンド全部右方ニ移行シ右ハ乳線内一指内心尖搏動ハ心窩附近ニアリ、玆ニ心音ヲ聽取ス、脈搏七十六肝臟境界異常ナク
 脾臟亦觸知セズ、尿ニ蛋白ナク喀痰量一日三〇乃至四〇瓦ナリ、喀痰ハ昨年十月下旬ヨリ十一月下旬迄褐色ヲ呈セルモ
 十二月以後再ビ帶黃色ヲ呈シ菌ハ近時著シク減少シガフキー氏表第三號ニ當ル。

血壓ニ關シテハ同僚鈴木左内氏ニヨリ吳、酒井式血壓計ヲ用ヒ聽診法ニテ測定セル結果左ノ如シ。

測定日	最大血壓	最小血壓	脈 壓	脈 數	體 溫	體 重
大正十四年 六月九日	九四	六八	二六	一〇二	三七・一	九、二五〇
大正十五年 一月十一日	一一八	七八	四〇	七六	三六・八	一〇、三〇〇

即チ初回ハ氣胸發生後一ヶ月第二回目ハ滿八ヶ
 月ニ相當セリ、尙又最近血球検査ノ結果左ノ如
 シ。

赤血球四二六四、〇〇〇、白血球五、二〇〇、中性多核白血球六六・〇%、淋巴球二四・〇%、移行型五・二%、大單核白血
 球三・六%、「エオジン」嗜好白血球一・二%、鹽基性嗜好白血球〇%。

總 括

本例ハ牀上ニアリテ臥位ヨリ坐位ニ移ラントスル瞬間ニ左側自發的氣胸ヲ起セル者ニテハ單純閉鎖性氣胸ニ屬シ、滲出
 液ノ瀦溜ヲ來セルモ著シク多量ナラズ、且又其性狀膿性トナラズシテ常ニ漿液性ニ止マリ、人工氣胸ト大差ナキ條件ヲ
 具備シタルガ爲メ適度ニ且比較的長時日ニ互リ肺ヲ壓迫シ、穿孔部ハ之レガ爲メニ癒著シ、空洞ハ壓縮セラレ、進行性
 病竈モ局所ノ安靜ニヨリ著シク輕快シ、全身ノ榮養漸次恢復スルト共ニ滲出液ノ吸收モ可良トナリテ遂ニ全ク吸收セラ
 レ、同時ニ肺胞内ニ空氣再ビ進入シ來レルモノナリ。而シテ將來如何ナル經過ヲトルヤ、右側ニモ既ニ病竈アルコトナ
 レバ終ニハ結核症狀再ビ増惡シテ死ヲ來スコトナキヤハ保シ難シト雖モ、今現ニ此ノ畏懼スベキ氣胸發生後八ヶ月ヲ經
 テ尙良好ナル經過ニテ其外觀モ氣胸發生前トハ比スベクモアラザル狀態ニアルナリ。

一千九百二十二年 (Georg Barth 氏ハ肺結核患者ニ合併スル自發的氣胸四例ヲ報告セルガ其一例ハ氣胸發生後肺結核ノ輕
 快ヲ示シタリ。又本邦ニ於テハ大正十三年渡邊學士十六例ノ自發的氣胸例ヲ報告シタルガ其一例モ原病タル肺結核ノ輕快

ヲ見タリト云フ。尙又本例氣胸發生ノ原因ニ就テハレントゲン寫眞ニテ證明セラル、如ク左肺ニ表在性ノ空洞二三存スル事實ヲ見レバ恐ラク空洞ノ破裂ニヨルモノナルベク、肺表面ニ近キ空洞壁ガ極メテ菲薄且脆弱トナリ居リシ爲、僅カノ體位變換ヲ動機トシテ其破裂ヲ來セルモノナラン。

之ヲ要スルニ自發的氣胸ハ極メテ重篤ナル合併症ナリトハ云ヘ單純閉鎖性ニシテ翼瓣狀氣胸ニ見ル如ク内壓過高トナラザルトキ又滲出液ガ常ニ漿液性ニ止リテ膿性ニ變ゼザルトキ等好連ナル場合ニハ必ズシモ急劇ニ死ノ轉歸ヲ取ラザルノミナラズ、成功セル人工氣胸同様ノ好結果ヲ齎ラス事サヘアルヲ以テ、氣胸患者ノ治療ニ當リテハ極力虚脱ヲ防止シツツ危機ヲ脱センコトニ努ムベク、且又滲出液ハ餘儀ナキ場合ノ外成ルベク排除ヲ控ヘテ病肺ノ退縮安靜ヲ長期間持續セシムルヲ可ナリト信ズ。

稿ヲ終ルニ臨ミ、本實驗例報告ヲ命ゼラレ、懇篤ナル指導ト校閲ノ勞ヲ忝ウセル遠藤副所長ニ對シ感謝ノ意ヲ表ス。

文獻

- 1) **Pewell** and **Hardy**. *Decases of the Lungs*, VI, Ed. 1921. 2) **Braemeister**. *Lehrbuch der Lungkrankheiten*. I. Aufl. 1916. **J. v. Merings**. *Lehrbuch der Inneren Medizin*. 1915. 4) **Saunemann** und **Hansen**. *Beiträge z. Klin. d. tub. Rd.* 15. H. 3. 1910. 5) **Köhler**. *Die tuberculose-forschung*. 1920. 6) **Maurice Fishberg**. *pulmonary tuberculosis*. 1919. 7) **Alemann** v. **Hayek**. *Das tuberculose problem*. 1921. 8) **M. A. Hurslein**. *Zeitschrift f. T. Bd.* 21. 1914. 9) **F. Parkes Weber**. *Zeitschrift f. T. Bd.* 4. 1903. 10) **H. Brunn**. *Zeitschrift f. T. Bd.* 15. 1910. 11) **S. Daus**. *Zeitschrift f. T. Bd.* 20. 1913. 12) **渡邊治雄**. *治療及處理*. 大正十三年. 13) **H. Maendli**. *Zeitschrift f. T. Bd.* 32. 1920. 14) **E. Schill**. *L. Konz* and **G. Sauer** *fortschritt. f. T. Bd.* 36. 1922. 15) **E. Hartmann**. *Zeitschrift f. T. Bd.* 35. 1924. 16) **H. Maendli**. *Zeitschrift f. T. Bd.* 39. 1924. 17) **G. Barth**. *Zeitschrift f. T. Bd.* 37. 1923. **工藤八郎**. *口刺醫學*. 大正十四年.